



## AUTORITATEA NAȚIONALĂ SANITARĂ VETERINARĂ ȘI PENTRU SIGURANȚA ALIMENTELOR

### Material informativ cu privire la pesta porcină africană destinat crescătorilor de porcine din exploatațiile non-profesionale în vederea introducerii de măsuri de biosecuritate pentru animalele pe care le dețin

Pesta porcină africană este o boală a porcinelor domestice și sălbatice, mortală pentru porcii care se îmbolnăvesc. Pentru această boală nu există vaccin, singura cale de a feri animalele fiind respectarea unor măsuri de protecție la venirea în contact cu animalele sănătoase.

#### **Pentru a vă proteja porcii de această boală, vă recomandăm să respectați următoarele sfaturi:**

- nu intrați în adăposturile unde creșteți porcii cu încălțăminte și hainele cu care ați umblat pe stradă; este recomandat chiar ca, pentru dezinfecția la intrarea în adăpost, să puneți o tăviță cu paie îmbibate cu o soluție slabă de sodă caustică;
- creșteți porcii doar în spații îngradite, fără posibilitatea de a veni în contact cu porci străini de curtea dumneavoastră, cu porci mistreți sau cu proprietari străini care dețin porci domestici;
- nu hrăniți animalele cu resturi alimentare/lăaturi/spălătură provenite de la carnea de porc gătită în familie; dacă există vânători în familie care aduc carne de mistreț, sub nicio formă nu dați porcilor apa provenită de la spălarea cărnii sau resturi de carne;
- nu scoateți scroafele/vierji din exploatație în scopul moneii cu animale din altă exploatație;
- nu cumpărați porci din locuri necunoscute, fără a fi identificați (cu crotalie) și fără certificat sanitar veterinar de sănătate eliberat de medicul veterinar de liberă practică împuternicit;
- nu folosiți în hrana animalelor iarbă culeasă de pe câmp, pentru că ea ar fi putut să vină în contact cu porci mistreți bolnavi.

#### **Cum arată un porc bolnav de pestă porcină africană?**

Nu există semne clare care să indice boala, semnele pot fi atribuite și altor boli. Dar se pot observa la porcii bolnavi semne ca:

- moarte rapidă, intervenită într-un timp extrem de scurt;
- temperatură foarte ridicată (40,5 – 42 °C) și stare febrilă;
- roșeață sau învinețire a pielii, a marginilor urechilor, a vârfului picioarelor, a abdomenului și pieptului;
- lipsa poftei de mâncare, apatie și împleticire în mers;
- vomități, diaree (uneori cu sânge) și urdori la ochi.

#### **Ce fac în cazul în care suspectez că un porc este bolnav de pestă porcină africană?**

- anunțați imediat medicul veterinar împuternicit de liberă practică din localitate, ori medicul veterinar oficial, ori Direcția Sanitară Veterinară și pentru Siguranța Alimentelor din județul dvs. la numărul de telefon .....

Toate animalele suspecte trebuie ucise și distruse, conform legislației în vigoare, iar proprietarii vor fi despăgubiți de către stat la prețul de piață al animalelor.

#### **Ce vor face serviciile veterinare în cazul apariției unui focar de pestă porcină africană?**

- toți porcii vor fi uciși, iar proprietarii vor primi despăgubiri pentru pierderile suferite;

#### **De reținut:**

Este mai bine să raportați orice suspiciune de boală, chiar dacă ea nu se va confirma, decât să nu raportați deloc!



## PESTA PORCINĂ AFRICANĂ AMENINȚĂ SĂ SE RĂSPÂNDEASCĂ ÎN EUROPA: FIȚI ATENȚI LA SEMNELE EI ȘI ANUNȚAȚI MEDICUL VETERINAR!

**Cine cauzează pesta porcină africană?**

Pesta porcină africană este cauzată de un virus.

**La ce specii este întâlnită boala?**

La porcii domestici și porcii mistreți europeni de toate vârstele, indiferent de gen

**Pot oamenii să se infecteze cu acest virus?**

Nu!

**A mai evoluat boala în România?**

Până în prezent, virusul nu a pătruns pe teritoriul României. Virusul poate determina pagube importante prin procentul de mortalitate ridicat, prin dificultățile de eradicare a bolii și prin restricțiile impuse comerțului, de aceea, teritoriul țării trebuie păstrat indamn.

**Unde evoluează boala în prezent în Europa?**

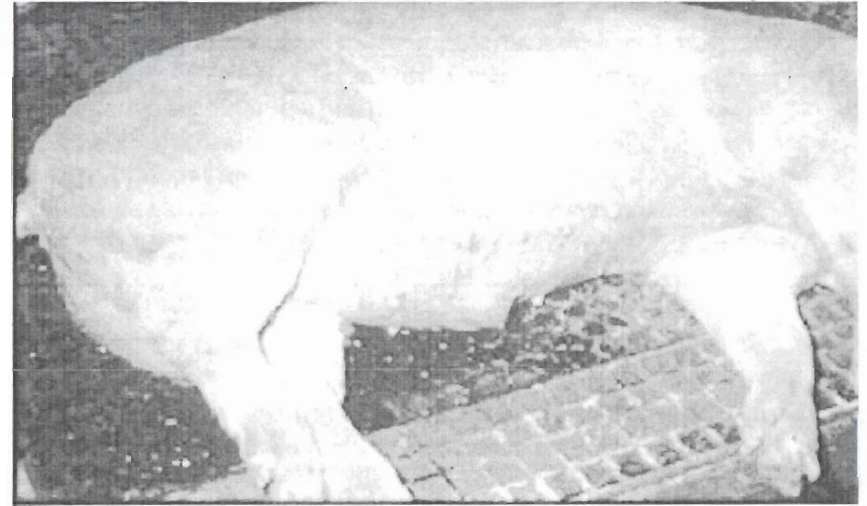
În Uniunea Europeană în Lituania, Letonia, Estonia, Polonia și Italia (insula) Sardinia, în Federația Rusă, Ucraina, Belarus, foarte aproape de granița cu state ale Uniunii Europene.

**Cât de mult durează de la infectarea porcilor, până la apariția semnelor de boală?**

3-15 zile, dar în forma acută de boală semnele pot apărea în 3-4 zile.

**Cum arată un porc bolnav de pestă porcină africană?**

Nu există semne specifice care să indice boala, semnele pot fi atribuite și altor boli.



- mortalitatea ridicată, aproape de 100%, intervenită într-un timp extrem de scurt;
- temperatură foarte ridicată (40.5 – 42 °C) și stare febrilă;
- roșeață sau învinețire a pielii, a marginilor urechilor, a vârfului picioarelor, a abdomenului și pieptului;
- lipsa poftei de mâncare, apatie și împieticire în mers, care pot apărea cu 24-48 de ore înaintea morții;
- vomitări, diaree (uneori cu sânge) și urdori la ochi;

**Cum se transmite virusul?**

Prin contact direct între animalele sănătoase și cele bolnave sau indirect, prin:

- hrănirea porcilor cu resturi de la bucătărie, când originea cămii de porc folosită la gătit nu este cunoscută;
- alți vectori infectați ca: vehicule, haine, adăposturi în care a evoluat boala;
- toate secrețiile, excrețiile, fluidele, țesuturile provenite de la animalele infectate, bolnave și moarte, precum și animale care au supraviețuit îmbolnăvirii și s-au recuperat;

În mediul extern: virusul poate rezista în fecale 6-10 zile, în produsele din porc mai multe luni, iar în carnea congelată mai mulți ani. Este cel mai rezistent virus, ceea ce-l face foarte periculos.



Pot fi animalele vaccinate împotriva pestei porcine africane?

Nu există vaccin împotriva acestei boli! Măsurile de prevenire (igienă alimentară și a exploatațiilor, mișcările animalelor și măsurile de control aplicate de autoritățile împuternicite sunt singurele metode care pot ține boala departe.

Există tratament pentru această boală?

NU!

Ce fac în cazul în care suspectez că un porc este bolnav de pestă porcine africană?

- anunț imediat medicul veterinar împuternicit de liberă practică din localitate, ori medicul veterinar oficial, ori Direcția Sanitară Veterinară și pentru Siguranța Alimentelor din județul meu;
- izolez imediat animalul bolnav, sau cadavrul de alte animale fără semne de boală și îl prezint medicului veterinar;
- mă oblig să nu arunc cadavrul animalului în locuri neamenajate.

Ce vor face serviciile veterinare în cazul apariției unui focar de pestă porcine africană?

- toți porcii vor fi uciși, iar proprietarii vor primi despăgubiri pentru pierderile suferite;
- toate cadavrele porcilor uciși vor fi distruse în condiții de maximă securitate astfel încât să se împiedice orice transmitere a bolii;
- circulația animalelor va fi pusă sub restricții în perioada evoluției bolii, iar animalele din curțile aflate în perimetrul de restricții vor fi ținute sub observație;
- exploatațiile infectate vor fi dezinfectate, dezinfectate și deratizate, primind aprobarea pentru repopulare când condițiile sunt întrunite.

De reținut:

Este mai bine să raportați orice suspiciune de boală, chiar dacă ea nu se va confirma, decât să nu raportați deloc!

Nu vă temeți de penalizări ale guvernului, contribuția dumneavoastră este esențială în menținerea indemnizației țării!

Telefonul DS VSA la care se va anunța orice suspiciune este: